



Commissione per gli iscritti all'Albo degli Odontoiatri

Raccomandazioni per il contenimento del Rischio biologico da Coronavirus SARS CoV-2 in Odontoiatria

GENERALITÀ SULL'INFEZIONE DA CORONAVIRUS SARS-COV-2

Il nuovo Coronavirus è un virus respiratorio che si diffonde principalmente attraverso il contatto stretto con una persona malata. La via primaria sono le goccioline del respiro delle persone infette ad esempio tramite:

- la saliva, tossendo e starnutendo
- contatti diretti personali
- le mani, toccando con le mani contaminate (non ancora lavate) bocca, naso o occhi

In casi rari il contagio può avvenire attraverso contaminazione fecale.

Normalmente le malattie respiratorie non si tramettono con gli alimenti, che comunque devono essere manipolati rispettando le buone pratiche igieniche ed evitando il contatto fra alimenti crudi e cotti.

Bisogna evitare pertanto il contatto stretto definito come dal seguente sito.

<http://www.salute.gov.it/portale/nuovocoronavirus/dettaglioFaqNuovoCoronavirus.jsp?lingua=italiano&id=228#3>, e in ogni caso tenere una distanza di sicurezza di un metro nei contatti interpersonali.

Le conoscenze scientifiche sulla sua evoluzione clinica sono in continuo aggiornamento.

PREVENZIONE DELL'INFEZIONE DA CORONAVIRUS SARS-COV-2

Il Coronavirus, come agente biologico, rientra all'interno delle valutazioni del rischio previste dal D.Lgs. 81/08 e s.m.i. (Testo Unico in materia di Sicurezza sul Lavoro) per le attività lavorative esposte ad agenti biologici.

Il rischio biologico costituisce di per sé un rischio intrinseco all'attività dello studio odontoiatrico al quale i pazienti, l'operatore sanitario, l'assistente di studio, l'igienista e tutto il personale presente possono trovarsi esposti. Tale rischio è determinato dalla trasmissione dell'agente biologico.

L'attività medica effettuata nello studio odontoiatrico prevede già nel documento di valutazione dei rischi, laddove presente, o nelle procedure utilizzate nella normale prassi la valutazione e la prevenzione del rischio dovuto ad agenti biologici.

Questa azione si realizza attraverso l'utilizzo di appositi dispositivi di protezione individuale (DPI), quali guanti, mascherine, visiere, occhiali, indumenti dati in dotazione ai lavoratori esposti a tale rischio. Vengono inoltre attuate un insieme di disposizioni che hanno come obiettivo la prevenzione, il controllo e la riduzione della trasmissione delle infezioni in ambiente sanitario, sia da fonti note che da fonti ignote. Sono costantemente messe in atto dal personale sanitario tutte le procedure di decontaminazione, disinfezione e sterilizzazione volte ad inattivare, distruggere o rimuovere patogeni da qualsiasi superficie o strumento che provenga o possa venire a contatto con il paziente.

Al fine di ridurre il rischio di infezione da coronavirus, in linea con le indicazioni del Ministero della Salute, **bisogna effettuare preferibilmente interventi non differibili od in urgenza**. Inoltre, i sanitari odontoiatri adottano le seguenti misure di prevenzione:



Commissione per gli iscritti all'Albo degli Odontoiatri

- **Programmare preferibilmente interventi non differibili od in urgenza**
- **Includere nell'anamnesi medica** prossima la richiesta di evidenziare recenti viaggi nelle aree già soggette a quarantena o di frequentazioni con persone provenienti da esse. [\[Allegato 1 al presente documento\]](#)
- **Ricambiare l'aria** sempre tra un paziente ed un altro e periodicamente anche in sala d'attesa.
- **Evitare affollamento** in sala d'attesa e/o nelle sale operative rispettando la capacità ricettiva, mediante una corretta programmazione degli appuntamenti o un accesso scaglionato, utilizzando come parametro di riferimento la **distanza minima di sicurezza** di un metro. Informare tempestivamente i pazienti delle procedure di accesso allo studio.
- **Programmare l'attività clinica** in funzione della dotazione strumentale e della dotazione di materiale monouso.
- **Disporre l'entrata nelle sale operative** del singolo paziente o di un accompagnatore per i minori
- **Utilizzare costantemente i DPI** (dispositivi di protezione individuali) mentre si sta lavorando e pretendere massima attenzione nell'uso dei DPI da parte del personale medico e sanitario.
- **I DPI** andranno utilizzati come da istruzioni ricevute nel manuale d'uso e vanno smaltiti correttamente all'interno di un sacco chiuso da smaltire tra i rifiuti speciali. Verificare sempre l'integrità dei DPI, che in caso di riscontro negativo andranno direttamente cestinati. [\[Allegato 2 al presente documento\]](#)
- **Proteggere con barriere monouso** le superfici più utilizzate e gettare le protezioni quando usate in sacco chiuso da smaltire tra i rifiuti speciali.
- **Lavarsi le mani per almeno 20 secondi.** L'operazione di lavaggio deve essere preliminare all'uso del disinfettante. [\[Allegato 3-4 al presente documento\]](#)
- Detergere con **disinfettanti idroalcolici** con concentrazione oltre il 60% le superfici di contatto clinico. [\[Allegato 5 al presente documento\]](#)
- **Mettere a disposizione** di pazienti e accompagnatori un **disinfettante alcolico** all'entrata e invitarli a pulire le mani prima di accomodarsi.
- **Rimuovere** dalle sale d'aspetto e dalle sale operative tutti gli **oggetti potenzialmente contaminanti**, quali: riviste e giocattoli a disposizione dei pazienti ecc.

I lavoratori sono tenuti all'osservanza delle nuove disposizioni del datore di lavoro, oltre alle misure già previste nel documento di valutazione dei rischi, e all'utilizzo dei mezzi di protezioni individuale messi a loro disposizione.

Tutti i lavoratori che negli ultimi 14 giorni hanno manifestato i sintomi di un'infezione respiratoria devono segnalarlo tempestivamente al datore di lavoro.



PRECAUZIONI SPECIFICHE PREVISTE PER TUTTI GLI OPERATORI ODONTOIATRICI

In funzione della peculiarità delle varie attività lavorative viene stabilito di suddividere le precauzioni da applicare nelle seguenti tre categorie:

A. Precauzioni Standard

Viene previsto:

- **L'igiene delle mani** (secondo quanto previsto negli allegati 3, 4 e 5). Verranno stampate le guide allegate e messe a disposizione anche dei pazienti.
- **Lavaggio delle mani prima e dopo la visita del paziente**
- **L'igiene respiratoria** (Per pazienti e operatori)
Tossire coprendosi la bocca possibilmente con un fazzolettino, che verrà immediatamente gettato nel contenitore dei rifiuti dopo l'uso, lavarsi immediatamente le mani e indossare eventualmente la mascherina.
- **L'utilizzo della mascherina chirurgica per tutto il personale** ivi compreso quello di segreteria
- **Uso di divisa (camice/tute e pantaloni) e calzari** evitare parti del corpo scoperte
- **Usare un camice/sovracamice monouso** in caso di: visita a paziente con influenza pandemica accertata o sospetta e sempre quando si è soggetti ad esposizione di schizzi o liquidi biologici
- **Porre protezioni su POS**, tastiere ect. e cambiarle dopo l'uso
- **Predisporre nelle aree operative il materiale** strettamente necessario
- **Arieggiare i locali** tra un paziente e l'altro

B. Precauzioni da Droplets (goccioline) o procedure che producono Aereosol

Vengono previste oltre alle precedenti le seguenti raccomandazioni::

- **L'utilizzo del DPI (mascherina chirurgica, FFP2, FFP3)**
- **L'utilizzo di visiere o occhiali protettivi per protezione oculare per tutto il personale medico e paramedico** in contatto con il paziente
Lavare e disinfettare il dispositivo prima di ogni utilizzo e tra un paziente e il successivo
- **Copricapo**
- **Applicare, quando operativamente possibile, diga di gomma**



QUESTIONARIO CORONAVIRUS: COVID-19

Gentile Paziente,

in seguito ai recenti sviluppi del problema Corona Virus. Le chiediamo di rispondere alle domande riportate in tabella. Per quanto riguarda le gestione delle informazioni che ci fornirà e dei suoi dati, le comunichiamo che verranno utilizzati unicamente per finalità strettamente connesse alla gestione della situazione emergenziale in oggetto e nel rispetto della normativa sulla privacy.

In particolare, tali dati verranno trattati dal Titolare del Trattamento dei Dati sulla base di quanto previsto all'art. 6 par. 1 lett. d) – e) [d) il trattamento è necessario per la salvaguardia degli interessi vitali dell'interessato o di altra persona fisica; e) il trattamento è necessario per l'esecuzione di un compito di interesse pubblico o connesso all'esercizio di pubblici poteri di cui è investito il titolare del trattamento;] e all'art. 9 par. 2 lett. l) [i) il trattamento è necessario per motivi di interesse pubblico nel settore della sanità pubblica, quali la protezione da gravi minacce per la salute a carattere transfrontaliero o la garanzia di parametri elevati di qualità e sicurezza dell'assistenza sanitaria...] del Reg. UE 2016/679.

Tali dati potranno essere comunicati solamente alle autorità competenti per la finalità sopraindicata. Per tutto quanto non espressamente specificato si rimanda all'informativa sul trattamento dei dati in uso da parte del titolare del trattamento ai sensi degli artt. 13-14 del Reg. UE 2016/679.

Io sottoscritto/a

Recepito telefonico:

Domicilio in Via:

Dichiaro quanto segue

Dal 1 febbraio 2020

1	Sono stato in Cina?	SI	NO
2	Ho avuto contatti con persone che hanno effettuato di recente un viaggio in Cina?	SI	NO
3	Ho soggiornato in uno dei comuni nelle Aree definite ad oggi a Rischio del territorio Italiano?	SI	NO
4	Ho avuto contatti con persone residenti o provenienti dei comuni nelle Aree a Rischio del territorio Italiano?	SI	NO
5	Ho avuto contatti con persone che hanno manifestato segni di difficoltà respiratorie (associato a tosse, starnuti, febbre alta, raffreddore)?	SI	NO
5	Ha manifestato segni di difficoltà respiratorie (associato a tosse, starnuti, febbre alta, raffreddore)?	SI	NO

Data,.....

Firma:



USO DEI DPI

La migliore protezione contro le esposizioni accidentali è assicurarsi di indossare gli appropriati dispositivi di protezione individuale per il tipo di procedura che si sta effettuando. Per proteggersi, l'operatore sanitario deve indossare una barriera tra sé ed il materiale biologico potenzialmente infetto.

I dispositivi di protezione individuale in aggiunta alle procedure operative ed agli accorgimenti tecnici, comprendono: guanti, camici, sistemi di protezione del viso e degli occhi, mascherine.

Devono essere opportunamente puliti e decontaminati dopo l'uso o eliminati in modo appropriato. Devono essere rimossi quando si esce da un'area contaminate.

GUANTI

- Ispezionare i guanti prima dell'uso.
- Un doppio paio di guanti può servire come protezione aggiuntiva.
- Nel caso di ferite o abrasioni sulla cute delle mani, proteggerle con cerotti, bendaggi o simili come ulteriore precauzione, prima di indossare i guanti.
- Dopo il loro utilizzo, non toccare mai l'esterno dei guanti.

Indossare i guanti quando si prevede il contatto con sangue o altro materiale biologico potenzialmente infetto, mucose, cute non integra, o cute intatta potenzialmente colonizzata (es. pazienti con diarrea).

Indossare guanti adatti e di durata appropriata per la mansione.

Indossare guanti monouso per l'assistenza diretta al paziente.

Indossare guanti monouso o riutilizzabili per la pulizia dell'ambiente o di presidi medici.

Rimuovere i guanti dopo il contatto con il paziente e/o l'ambiente circostante e le attrezzature usando tecniche appropriate per prevenire la contaminazione delle mani.

Non usare gli stessi guanti per l'assistenza a più pazienti. Non lavare i guanti per riusarli su altri pazienti.

Cambiare i guanti durante le procedure assistenziali che prevedano la possibilità di toccare sullo stesso paziente parti del corpo contaminate e non contaminate.

Indicazioni all'uso dei guanti

- Non sterili per la realizzazione di procedure contaminanti – manipolazione di liquidi biologici – sangue – biancheria sporca – contatto con mucose – cateterismo venoso periferico
- Sterili per le procedure invasive che richiedono l'asepsi chirurgica

I guanti possono contaminarsi durante il lavoro. L'uso dei guanti per altre attività può determinare una contaminazione crociata.

L'uso dei guanti deve essere limitato alla procedura che ne richiede l'utilizzo. I guanti devono essere sempre rimossi al termine della procedura e non vanno mai indossati nei corridoi, negli ascensori, nelle aree di riposo, nella mensa e negli uffici. Questo è necessario per salvaguardare anche la salute degli altri.

Errori nell'uso dei guanti

- E' un errore non lavare le mani prima di indossare i guanti



Commissione per gli iscritti all'Albo degli Odontoiatri

- E' un errore utilizzare lo stesso paio di guanti – per diversi atti – per diversi pazienti
- E' un errore (e uno spreco) utilizzare guanti sterili per procedure contaminanti
- E' un errore utilizzare guanti non sterili per procedure in asepsi
- E' un errore non gettare i guanti dopo l'uso
- E' un errore non lavarsi le mani dopo l'uso di guanti

La rimozione dei guanti deve avvenire arrotolandoli dal polso senza toccare la cute.

MASCHERINA

Indossare una mascherina chirurgica nelle procedure a rischio di generare aerosol.

Indossare una mascherina chirurgica per prevenire la trasmissione di agenti trasmessi per droplet, quando si è a meno di 1 m di distanza dal paziente.

MASCHERINA FILTRANTE AD ALTA EFFICIENZA indossare correttamente una maschera FFP2 FFP3 prima di effettuare sul paziente positivo Coronavirus SARS COV-2 a procedure a rischio di produzione di aerosol

La rimozione della mascherina deve avvenire facendo attenzione a toccare solo le stringhe e non la superficie eventualmente contaminata.

PROTEZIONE DEL VISO E DEGLI OCCHI

Proteggere gli occhi con occhiali integrali o schermo facciale intero in tutte le procedure a rischio di generare schizzi o aerosol di liquidi biologici

Non sono assolutamente sufficienti i comuni occhiali da vista. E' possibile scegliere tra tipi diversi di occhiali, visiere o schermi facciali

La congiuntiva è suscettibile all'ingresso di microrganismi; le mani contaminate rappresentano il veicolo più frequente di introduzione di infezioni attraverso la congiuntiva.

CAMICE/COPRICAMICE

Indossare un copricamice (sopra la divisa) per ogni procedura a rischio di contaminazione con liquidi biologici. Questo per evitare che la divisa si possa contaminare o in caso positivo sostituire la divisa.

Vestiario e dispositivi contaminati

Rimuovere il prima possibile il vestiario contaminato

Applicare le precauzioni standard nella manipolazione di vestiario e dispositivi contaminati

Smaltirli subito dopo l'uso negli appositi contenitori

SEQUENZA RACCOMANDATA DI RIMOZIONE DEI DPI

1. rimozione dei guanti arrotolandoli dal polso, senza toccare la cute
2. rimozione del camice facendo attenzione a piegarlo con all'interno la parte esterna contaminata, smaltimento in un cestino con coperchio
3. lavaggio delle mani
4. rimozione degli occhiali protettivi o della visiera;
5. rimozione della maschera/respiratore facendo attenzione a toccare solo le stringhe e non la superficie contaminata, smaltimento in un cestino con coperchio
6. lavaggio delle mani



Commissione per gli iscritti all'Albo degli Odontoiatri

SANIFICAZIONE AMBIENTALE E SMALTIMENTO DEI RIFIUTI

L'ambiente di lavoro deve essere conservato pulito e decontaminato, le superfici di lavoro, gli arredi e le attrezzature devono essere regolarmente e opportunamente decontaminati (in particolare modo le superfici toccate frequentemente come ad es. le maniglie delle porte), i rifiuti devono essere suddivisi ed eliminati in base alla tipologia, mantenere tutte le superfici pulite e decontaminare le superfici dopo ogni Contaminazione.

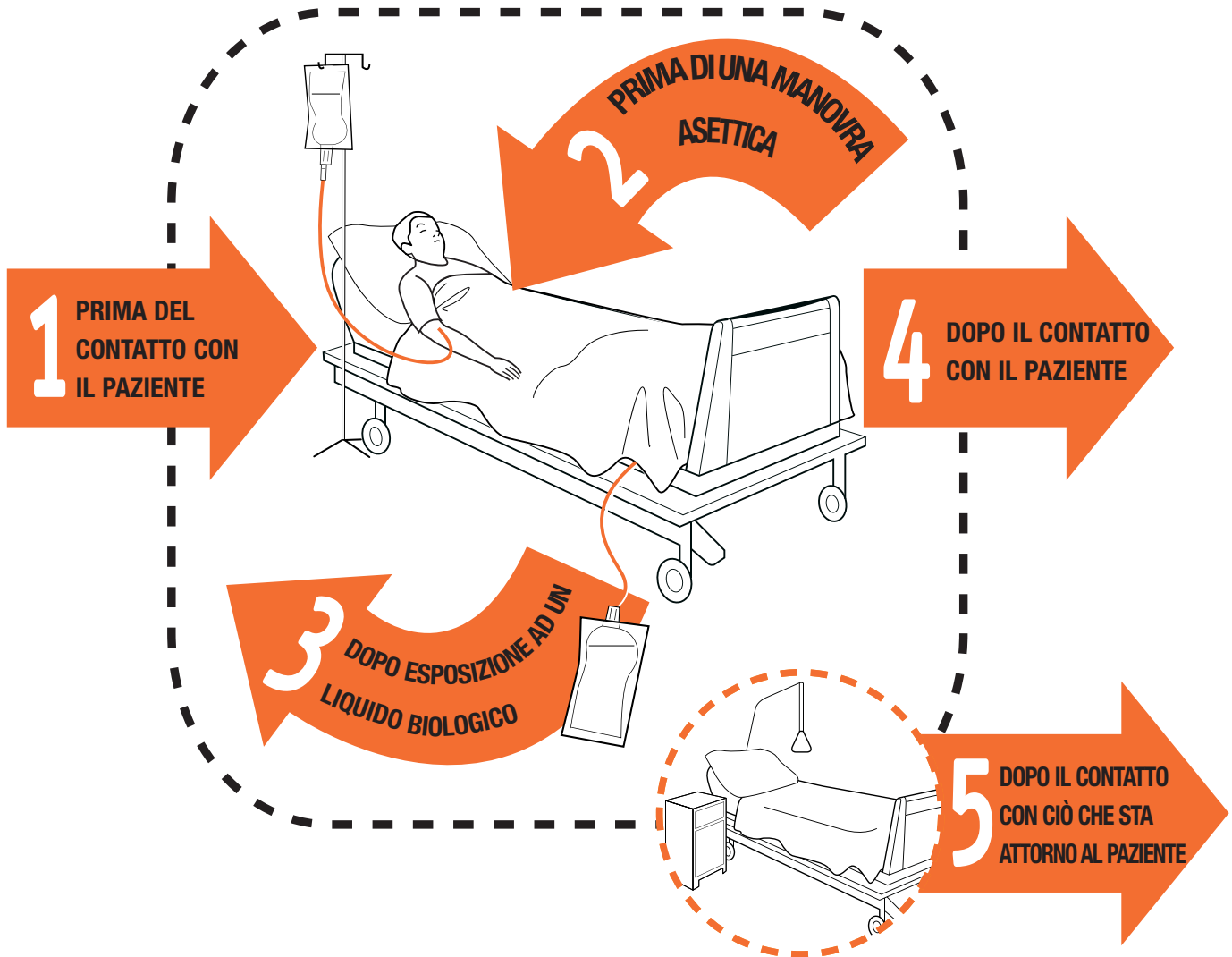
DECONTAMINAZIONE & STERILIZZAZIONE

Tutte le superfici, le attrezzature, gli oggetti contaminati da sangue e/o materiali biologici devono essere decontaminati, disinfettati o sterilizzati il prima possibile.

Le regole fondamentali

- Considerare sempre sangue e liquidi biologici come potenzialmente infetti
- Nelle procedure a rischio di esposizione indossare sempre idonei dispositivi di protezione individuale
- Sostituire i dispositivi di protezione non appena si presentano forati, strappati, lesionati, ecc.
- Rimuovere i dispositivi di protezione non appena si lascia la zona di lavoro
- Smaltire (o disinfettare) i dispositivi di protezione subito dopo l'uso
- Lavare le mani subito dopo aver rimosso i dispositivi di protezione

I 5 momenti fondamentali per L'IGIENE DELLE MANI



1 PRIMA DEL CONTATTO CON IL PAZIENTE	<p>QUANDO? Effettua l'igiene delle mani prima di toccare un paziente mentre ti avvicini.</p> <p>PERCHÈ? Per proteggere il paziente nei confronti di germi patogeni presenti sulle tue mani.</p>
2 PRIMA DI UNA MANOVRA ASETTICA	<p>QUANDO? Effettua l'igiene delle mani immediatamente prima di qualsiasi manovra asettica.</p> <p>PERCHÈ? Per proteggere il paziente nei confronti di germi patogeni, inclusi quelli appartenenti al paziente stesso.</p>
3 DOPO ESPOSIZIONE AD UN LIQUIDO BIOLOGICO	<p>QUANDO? Effettua l'igiene delle mani immediatamente dopo esposizione ad un liquido biologico (e dopo aver rimosso i guanti).</p> <p>PERCHÈ? Per proteggere te stesso e l'ambiente sanitario nei confronti di germi patogeni.</p>
4 DOPO IL CONTATTO CON IL PAZIENTE	<p>QUANDO? Effettua l'igiene delle mani dopo aver toccato un paziente o nelle immediate vicinanze del paziente uscendo dalla stanza.</p> <p>PERCHÈ? Per proteggere te stesso e l'ambiente sanitario nei confronti di germi patogeni.</p>
5 DOPO IL CONTATTO CON CIÒ CHE STA ATTORNO AL PAZIENTE	<p>QUANDO? Effettua l'igiene delle mani uscendo dalla stanza dopo aver toccato qualsiasi oggetto o mobile nelle immediate vicinanze di un paziente - anche in assenza di un contatto diretto con il paziente.</p> <p>PERCHÈ? Per proteggere te stesso e l'ambiente sanitario nei confronti di germi patogeni.</p>

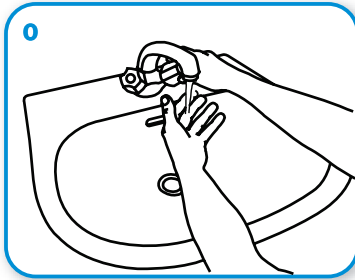


Come lavarsi le mani con acqua e sapone?

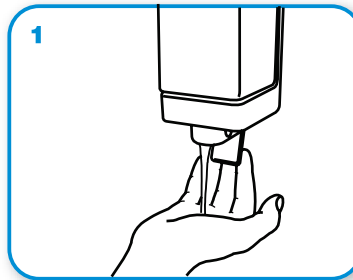
LAVA LE MANI CON ACQUA E SAPONE, SOLTANTO SE VISIBILMENTE SPORCHE! ALTRIMENTI, SCEGLI LA SOLUZIONE ALCOLICA!



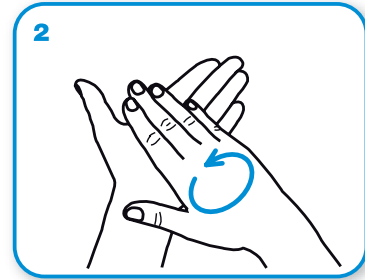
Durata dell'intera procedura: **40-60 secondi**



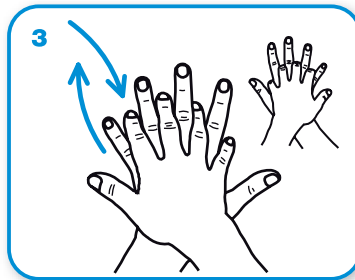
Bagna le mani con l'acqua



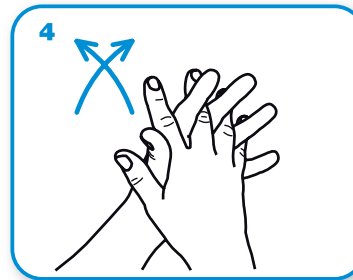
applica una quantità di sapone sufficiente per coprire tutta la superficie delle mani



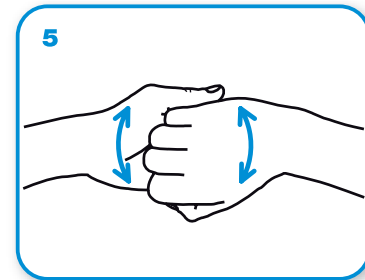
friziona le mani palmo contro palmo



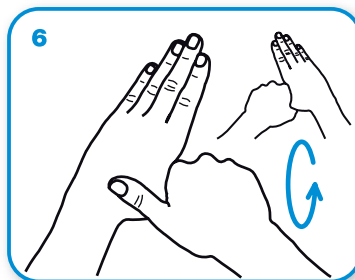
il palmo destro sopra il dorso sinistro intrecciando le dita tra loro e viceversa



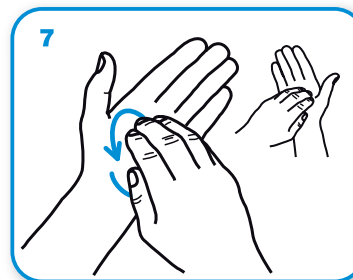
palmo contro palmo intrecciando le dita tra loro



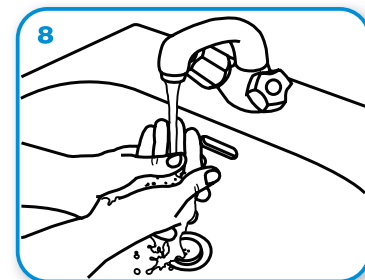
dorso delle dita contro il palmo opposto tenendo le dita strette tra loro



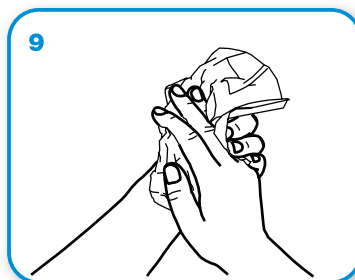
frizione rotazionale del pollice sinistro stretto nel palmo destro e viceversa



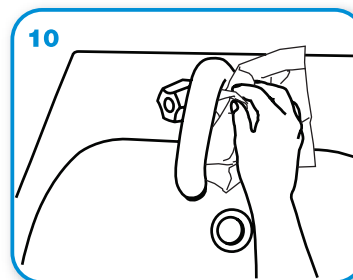
frizione rotazionale, in avanti ed indietro con le dita della mano destra strette tra loro nel palmo sinistro e viceversa



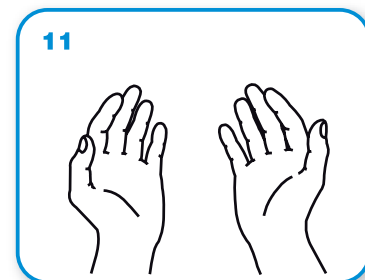
Risciacqua le mani con l'acqua



asciuga accuratamente con una salvietta monouso



usa la salvietta per chiudere il rubinetto



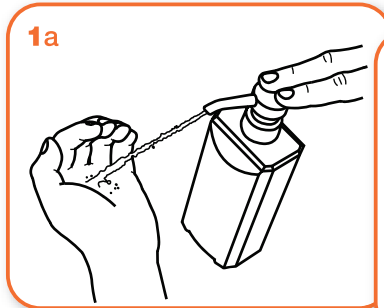
...una volta asciutte, le tue mani sono sicure.

Come **frizionare** le mani con la soluzione alcolica?

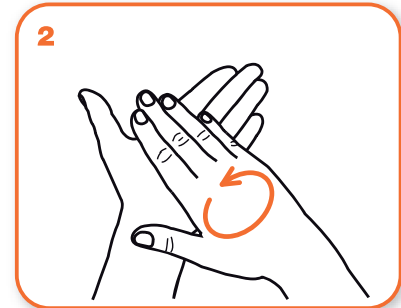
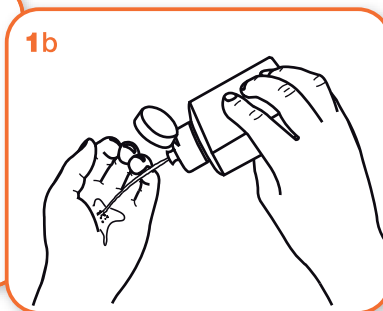
**USA LA SOLUZIONE ALCOLICA PER L'IGIENE DELLE MANI!
LAVALE CON ACQUA E SAPONE SOLTANTO SE VISIBILMENTE SPORCHE!**



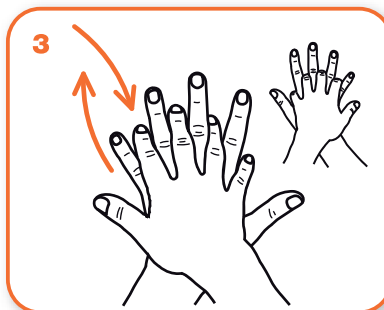
Durata dell'intera procedura: **20-30 secondi**



Versare nel palmo della mano una quantità di soluzione sufficiente per coprire tutta la superficie delle mani.



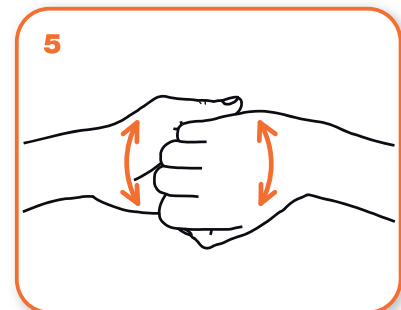
frizionare le mani palmo contro palmo



il palmo destro sopra il dorso sinistro intrecciando le dita tra loro e viceversa



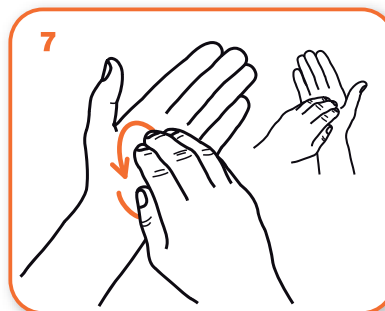
palmo contro palmo intrecciando le dita tra loro



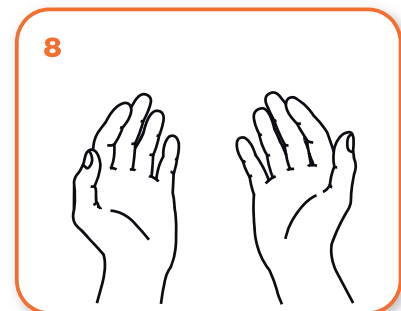
dorso delle dita contro il palmo opposto tenendo le dita strette tra loro



frizione rotazionale del pollice sinistro stretto nel palmo destro e viceversa



frizione rotazionale, in avanti ed indietro con le dita della mano destra strette tra loro nel palmo sinistro e viceversa



...una volta asciutte, le tue mani sono sicure.